

puzer

Puzer Aino -keskuspölynimurin käyttöohje



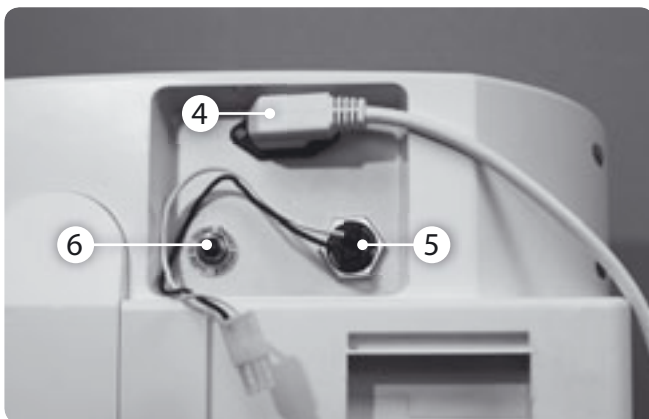
Lue tämä ohje ennen imurin käyttöönottoa!

Säästä ohjeet ja säilytä niitä imurin lähettyvillä mahdollista myöhempää käyttöä varten.

SISÄLLYSLUETTELO

Turvallisuusohjeita.....	2	Näyttöpaneeli.....	5
Keskusyksikön asennusohje	3	Vian etsintä.....	7
Järjestelmän toiminta.....	4	Tekniset tiedot.....	8
Imurointiohjeita.....	5	Neuvonta.....	8

IMURIN OSAT



1. Imurasia
2. Näyttöpaneeli
3. Pölypussisäiliön kansi
4. Verkkojohto
5. Heikkovirtajohto
6. Automaattisulake

TÄRKEITÄ TURVALLISUUSOHJEITA

HUOM! Lue kaikki turvallisuusohjeet ja varoitustekstit ennen imurin käyttöä.

- Noudata tarkoin käyttöohjetta.
- Tämä keskuspölynimuri on tarkoitettu kuivaimurointiin. Imurilla ei saa imuroida nesteitä.
- Rakennus- ja kipsipölyn sekä tuhkan imuroiminen on ehdottomasti kielletty ilman esierottelijaa. Kuumaa tuhkaa ei saa imuroida lainkaan.
- Älä imuroi lähellä savua, hehkuvaa hiillosta tai tulta.
- Tiloissa, joissa voi olla palavia tai helposti syttyviä nesteitä tai kaasuja, ei saa imuroida.
- Irroita verkkopistoke aina, kun vaihdat pölypussin tai huoltaessasi imuria. Pistoke tulisi kytkeä mahdollisuuksien mukaan näkyvällä paikalla olevaan pistorasiaan.
- Kun irroit sähköjohdon pistokkeesta, tartu pistokkeeseen, älä koskaan vedä johdosta.
- Pääsulake tulee olla 10 A.
- Asennustilan minimikoko 50 x 57 x 77 cm (lev x syv x kork).
- Asennustilan peruslämpö ei saa olla alle +10 °C.
- Teräviä esineitä, kuten lasinsiruja tai neuloja ei saa imuroida, sillä ne voivat tarttua putkistoon.
- Käytä aina suulaketta imuroidessasi. Putkistoon ei siten joudu liian suuria partikkeleita.
- Keskusyksikköä ei saa peittää.
- Imuria saa huoltaa vain asiantunteva huoltoliike. Käytä vain valmistajan suosittelemia varaosia ja lisävarusteita. Älä koskaan yritä itse tehdä minkäänlaisia muutoksia imuriin.
- Älä koskaan käytä keskuspölynimuria jonka sähköjohto on viallinen. Vioittunut verkkojohto tulee vaihtaa aina imurille tarkoitettuun johtoon, joita saa huoltoliikkeistä tai jälleenmyyjiltä.
- Ilman pölypussia ei saa imuroida. Pölypussi toimii myös moottorin ilmansuodattimena.
- Pölypussit ovat kertakäyttöisiä.
- Käytä vain alkuperäisiä pölypusseja. Vääräntyyppinen pussi saattaa rikkoutua kovan alipaineen vuoksi.
- Imuroinnin jälkeen irrota letku aina imurasialta.

JÄRJESTELMÄN TOIMINTA

Puzer-keskuspölynimuria on helppo käyttää. Keskuspölynimuri on tarkoitettu normaalin huonepölyn ja roskien imurointiin. Imurointiohjeita on seuraavalla sivulla.

Kahvakäynnistysletku

Letku liitetään joko seinässä olevaan imurasiaan tai keskusyksikössä olevaan imurasiaan siten, että letkun muhvilla oleva ohjuri työnnetään imurastian ohjureiden väliin. Keskusyksikkö

käynnistyy ja sammuu tällöin siivousletkun kahvan kytkimestä. **ÄLÄ SULJE** luukua välittömästi letkun irroituksen jälkeen, (kts. "Imurointiohjeita, imuroinnin lopettaminen")



Imurasiakäynnistysletku

Letku liitetään joko seinässä olevaan imurasiaan tai keskusyksikössä olevaan imurasiaan siten, että letkun muhvilla oleva ohjuri työnnetään imurastian ohjureiden väliin. Keskusyksikkö käynnistyy kun siivousletku liitetään imurasiaan ja sammuu irroitettaessa letku imurasiasta. **ÄLÄ SULJE** luukua välittömästi letkun irroituksen jälkeen, (kts. "Imurointiohjeita, imuroinnin lopettaminen").

Esierottelija

Rakennus- ja kipsipölyn tai tuhkan sekä vastaavan erittäin hienon aineksen imuroiminen on ehdottomasti kielletty ilman esierottelijaa.

Myös kosteaa tms. huonepölystä poikkeavaa jätettä on imuroitava esierottelijan kanssa. Nestettä ei saa erottelijallaan imuroida. Puzer -järjestelmässä saa käyttää ainoastaan Puzer -esierottelijaa 10059 (lisävaruste).



Rikkarasia

Järjestelmään mahdollisesti kuuluvaan rikkarasiaan lakaistaan roskat (kts. turvallisuusohjeita mitä voi imuroida). Rasian vipu käynnistää ja sammuttaa keskusyksikön. Rikkarasia avataan ja suljetaan jalan avulla.



Puzer esierottelija 10059 (lisävaruste)

IMUROINTIOHJEITA

Letku

Letkua ei saa venyttää (letkun tulee ulottua löysästi lattiaa pitkin etäisimpään imurointikohtaan), poislukien venyvä keittiöletku. Erityisesti kahvaskäynnisteinen letku ei kestä venyttämistä, koska letkun sisällä oleva heikkovirtakaapeli saattaa vioittua.

Teleskooppivarsi

Säädä teleskooppivarsi sopivan mittaiseksi. Lukitus on edestakaisin liikkuvassa lukituskappaleessa.

Suulakkeet

Valitse sopiva suulake kunkin kohteen mukaisesti. Suulakkeet on hyvä puhdistaa säännöllisesti. Muovisia harjallisia ja harjattomia suulakkeita voi puhdistaa vedellä ja miedolla pesuaineella. Metalliosia sisältäviä suulakkeita ei saa kastella vaan ne puhdistettava joko imurilla imemällä tai pyyhkimällä.

Imuroinnin lopettaminen

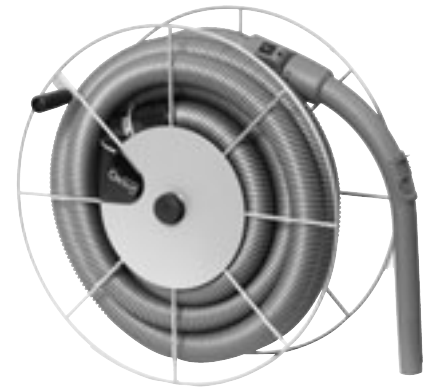
Lopettaessasi imuroinnin, älä sulje imuriansäntä välittömästi, vaan anna imurin loppua ennen sulkemista. Imurin jälkikäynti puhdistaa tällöin imuputken.



Kuva 5
Letkuteline 10057

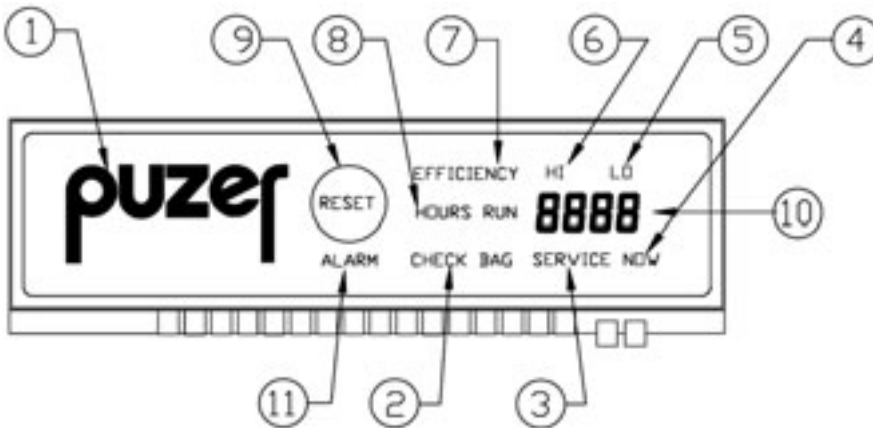
Imuletkun säilytys

Letku on kelattava loivalle vyyhdille ja se on säilytettävä letkutelineellä, **kuva 5**. Suositeltavin asennuskorkeus kannattimelle on n. 160 cm lattiasta. Käytön kannalta kätevin tapa on säilyttää letkua letkukelalla, **kuva 6**. Kelalta se on myös helppo purkaa käyttöön.



Kuva 6
Letkukela 10083 (lisävaruste)

Näyttöpaneeli



Näytön ikonit ja ominaisuudet

Ikonit eivät aktivoi toimintoja vaan viittaavat niiden yhteydessä olevaan toimintoon, joka on muuttuva numero tai teksti.

1. Puzer-ikoni.
2. CHECK BAG: Syttyy 15 tunnin imuroinnin jälkeen. Tarkista tällöin pussin täyttöaste. Nollataksesi ilmoituksen, paina RESET n. 5–10 sek, kun moottori EI ole käynnissä.

3. SERVICE: Syttyy n. 400 tunnin imuroinnin jälkeen. Puhdista moottorin karkeasuodatin, kts. sivu 8. Tarkista järjestelmän kunto silmämääräisesti.
4. NOW: Syttyy n. 500 tunnin imuroinnin jälkeen. Tämä ei edellytä huolto-toimenpiteitä. Tarkista järjestelmän kunto silmämääräisesti.
Nollataksesi "SERVICE NOW" paina RESET yli 10 s ajan kun moottori ON käynnissä.

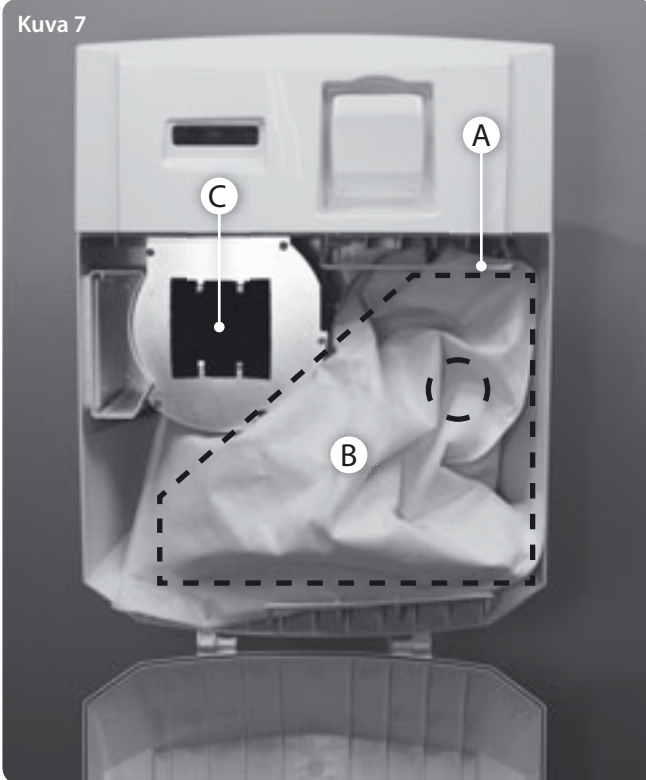
5. LO: Pölypussi on täynnä ja se on vaihdettava. Näyttö palaa automaattisesti HI-tilaan pussin vaihdon jälkeen.
6. HI: Pölypussin ollessa tyhjä/osin täyttynyt.
7. EFFICIENCY-ikoni (pölypussin täyttöaste) viittaa HI/LO tilaan.
8. HOURS RUN ikoni viittaa käyttö-tunteihin.
9. RESET: Kosketusnäyttö nollataksesi pölypussin ajastimen tai huolto-ajastimen.
10. Tuntimittari imuroidulle kokonaisajalle.
11. ALARM: Ikoni palaa vain toimintatestausmoodissa.

Muita ominaisuuksia:

Toimintatesti. Paina "RESET(9)" 1-5 sekuntia ja nosta sormi irti näyttöpaneelistä. Kaikki LCD-näytön ikonit palavat ja moottori käy täysillä kierroksilla.

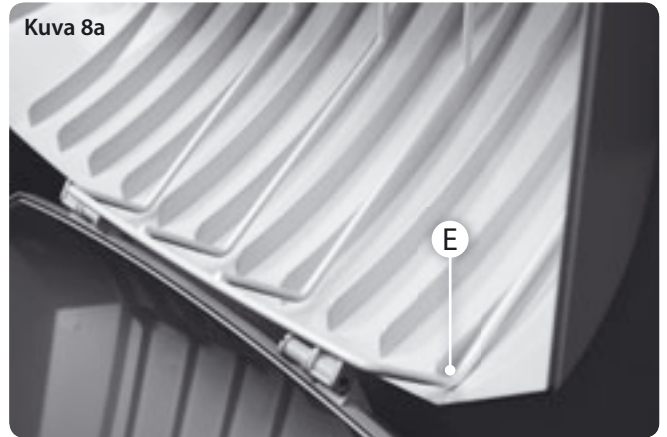
Pölypussin vaihtaminen

Kuva 7

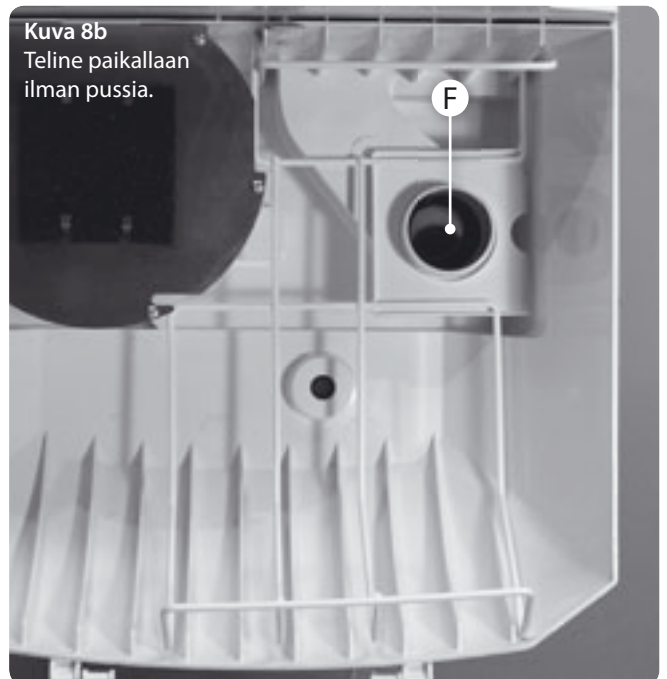


1. Vedä pölypussiteline A, kuva 7. suoraan ulos koneesta tarttumalla sen ylä- ja alaosan sankoihin.
2. Poista pussi B telineestä.
3. Aseta uusi pussi telineeseen. Kts. pussin oikea asento kuvasta 7, pussin muoto on katkoviivalla.
4. Laita pölypussin pahvinen kaulus telineessä olevan laipan hahloihin. Ole varovainen, ettei pussi vahingoitu tässä vaiheessa.
5. Työnnä teline pölypussin kanssa koneeseen siten, että yläosassa telineen laitimmaiset langat D menevät reunimmaisten tukiripojen ulkosivuille, kuva 8. Telineen alaosa tulee olla kohdan E mukaisesti, Kuva 8a. Varmista kädellä tunnistelemalla pussin läpi, että rungossa oleva putki on tullut kunnolla telineen laipan läpi, kohta F, kuva 8b. Huomioi kantta sulkiessa, että pussin liepeet eivät jää kannen väliin.

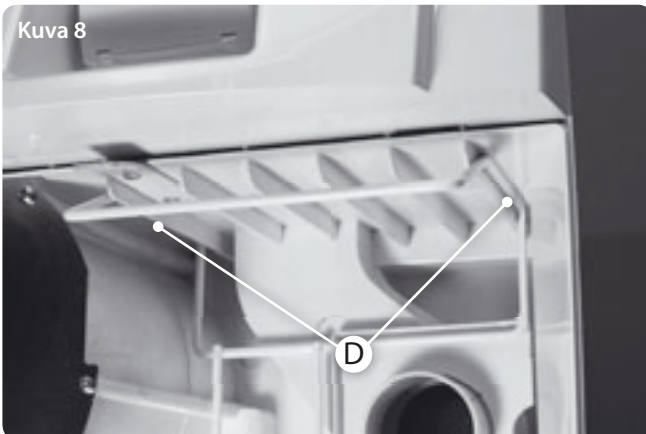
Kuva 8a



Kuva 8b
Teline paikallaan ilman pussia.



Kuva 8



Karkeasuodatin

Karkeasuodatin C, kuva 7, toimii imurin moottorin suojausten varmistuksena (ei saa imuroida ilman pölypussia). Suodatin voidaan puhdistaa tarvittaessa huuhtelemalla

juoksevan veden alla. Puhdistuksen jälkeen on varmistettava, että suodatin on kuiva ennen imurin käyttöä.

VIANETSINTÄ

Pölynimuri ei käynnisty

- Onko pölynimurin pistoke pistorasiassa?
- Tuleeko pistorasiaan sähkö?
- Onko heikkovirtajohon liittimet varmasti vastinkielissä kunnolla kytkettyinä?
- Onko käytössä oikeantyyppinen letku? Alkuperäisissä letkuissa on oikea liitäntä.
- Käynnistyykö pölynimuri, kun kokeilet toisesta imurasias- ta? Jos pölynimuri käynnistyy, vika on imurasian sähkölii- tännässä. Irrota rasia ja tarkista johtoliitokset.
- Pölynimurissa on ylikuumenemissuojat, jotka ovat saat- taneet laueta. Odota viisitoista minuuttia, kunnes imuri jäähtyy. Jos suojat laukeaa uudelleen, ota yhteyttä huolto- liikkeeseen.

Pääsulake tulee olla 10 A

Imuteho on huono

1. Ovanko kaikki huoneiston ja keskusyksikön imurasiat kunnolla kiinni ja seinissä olevien imurasioiden musta rengastiiviste **A** paikoillaan, **kuva 9**?
2. Onko pölypussi täynnä?
3. Onko pölypussisäiliön kansi kunnolla kiinni?
4. Onko letku tukossa?
5. Onko johonkin imurasiaan tarttunut jotakin?
6. Onko imuputkistossa tukossa?
7. Onko putkistossa vuoto? Kiinnitä imuletku keskusyksik- köön, käynnistä imuri ja tuki putki kädellä. Alipaineventtiili **B**:n, **kuva 10**, tulisi avautua (kuuluu napsahtava ääni ja moottorin ääni nousee korkeammaksi). Jos alipaineventtiili ei avaudu, putkistossa on vuoto.
8. Onko imuletkussa tai suuttimessa tukos?

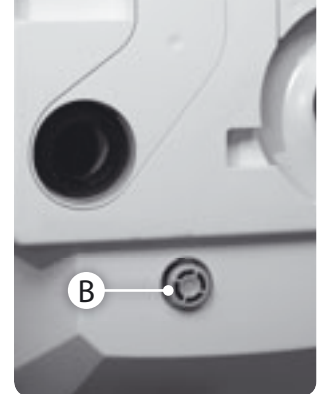
Vastaimuohje kohtien 5 ja 6 tapauksissa

- Irrota keskusyksikkö seinältä päinvastaisessa järjestyksessä kuin sivun 4 asennusohjeessa.
- Vaihda koneeseen tyhjä pölypussi.
- Vie imuri imurasialle joka imee huonosti. Aseta imurin let- kun pää imurasiaan, aivan kuten normaalisti imuroitaessa. Kaikki muut imurasiat tulee olla suljettuna.
- Letkun kahvapähän voidaan laittaa avuksi rätti, **kuva 11**, tms.tiiviste. Letku asetetaan keskusyksikön takaosaan imu- puolelle ,vasen reikä koneen takaa katsottuna, **kuva 12**.
- Keskusyksikkö saadaan käyntiin asettamalla esim. me- tallinen pinsetti tai päistään kuorittu sähköjohto tms. heikkovirtajohtoliittimiin, **kuva 13**. Jännite on 24 V, joten tästä kohdasta ei saa sähköiskua. Muista kiinnittää myös virtajohto. Nyt voit aloittaa vastaimun poistaaksesi tukok- sen putkistosta.
- Seinätelineelle tarvitaan yksi apulainen joka laittaa käm- menensä oikeanpuolisen reiän päälle n. 5–10 sek. ajaksi ja laskee sitten irti, **kuva 14**. Toista muutaman kerran ja varmista että tukos on irronnut ja päätynyt pölypussiin. Voit toistaa vastaimun kaikilla imurasioilla.

Kuva 9



Kuva 10



Kuva 11



Kuva 12



Kuva 13



Kuva 14



HUOLTO JA VARAOSAT

Kun imuriasi tarvitsee huoltoa tai tarvittavat varaosia, on hyvä mainita sarjanumerotarran tekniset tiedot. Kirjoita tiedot tälle sivulle, jolloin ne ovat tarvittaessa helposti saatavilla. **Takuuhuollot suoritetaan ainoastaan tehtaalla. Ota yhteys takuuasioissa ensimmäiseksi valmistajan takuuhuoltopalveluun, puh. (09) 296 50736**



Koneen tyyppikilven tiedot:

Pääsulake tulee olla 10 A


HUOMAA: 230 V:N SÄHKÖTÖITÄ SAA TEHDÄ VAIN KAIKKI SÄHKÖTURVALLISUUSMÄÄRÄYKSET TUNTEVA AMMATTILAINEN.

Tekniset tiedot

Pölypussi	15 l
Moottoriteho	1550 W
Ilmamäärä	max. 50 l/s
Alipaine max.	31 kPa
Imuteho max.	680 W
Äänitaso min.	66 dB(A)
Korkeus / Leveys / syvyys, cm	55 / 41 / 30
Yliämpösuoja	on
Sulake (automaatti)	10 A (hidas)
Käyttöjännite / taajuus	230 V / 50 Hz

Muut ominaisuudet

- LCD-näyttö.
- Valmistettu palosuojatusta muovista.
- **Soft start**, imuri käynnistyy virtaa säästävästi moottorin kierroksia hitaasti nostaen.
- **1 sekunnin** jälkikäynti virrankatkaisun jälkeen imuputkiston tyhjentämiseksi.

 Symboli, joka on merkitty tuotteeseen tai sen pakkaukseen, osoittaa, että tätä tuotetta ei saa käsitellä talousjätteenä. Tuote on sen sijaan luovutettava sopivaan sähkö- ja elektroniikkalaitteiden kierrätyksestä huolehtivaan keräyspisteeseen. Tämän tuotteen asianmukaisen hävittämisen varmistamisella autetaan estämään sen mahdolliset ympäristöön ja terveyteen kohdistuvat haittavaikutukset, joita voi aiheutua muussa tapauksessa tämän tuotteen epäasianmukaisesta jätekäsittelystä. Tarkempia tietoja tämän tuotteen kierrättämisestä saa paikallisesta kunnantoinimistosta, talousjätehuoltopalvelusta tai liikkeestä, josta tuote on ostettu.

NEUVONTA

Mikäli tarvitsette apua suunnittelussa tai asennuksessa, ottakaa ystävällisesti yhteyttä jälleenmyyjään tai valmistajaan. **Huollon puhelin: (09) 296 507 36**

KP-TEKNO OY

Masalantie 365, 02430 Masala
 puh. 09-296 5070
 fax 09-221 5932
 www.puzer.fi
 e-mail: puzer@puzer.fi