

weber.floor CASA Designlattia

Työohje

SISÄLLYSLUETTELO – TYÖOHJE

1. YLEISTÄ ALUSRAKENTEESTA	2
2. ALUSTAN KÄSITTELY	3
2.1 Betoni- ja tasoitealustat	3
2.2 Klinkkerialustat	3
2.3 Levyalustat	3
2.4 Parketti	3
3. CASA DESIGNLATTIAN SEKOITUS.....	4
4. PINNAN VALMISTELU JA POHJUSTEEN LEVITYS	5
5. 2-KOMPONENTTISEN SUOJA-AINEEN LEVITYS	6



Tuote on luokiteltu Sisäilmäyhdistys ry:n luokkaan M1, johon liittyvät tiedot on saatavissa osoitteesta www.e-weber.fi



ISO 9001
ISO 14001
OHSAS 18001



Tuotteella on CE-merkintä, johon liittyvät tiedot on saatavissa osoitteessa www.e-weber.fi



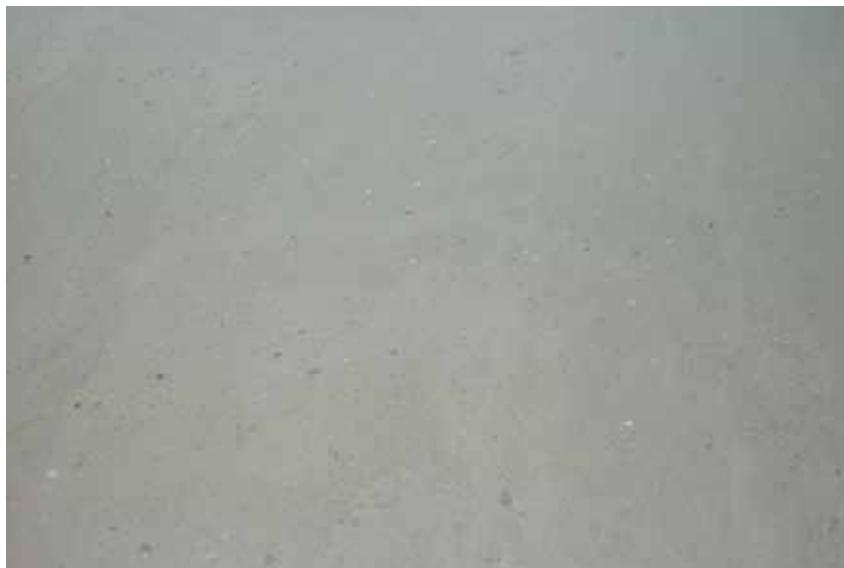
Ulkopuolisen laaduntarkastajana toimii Inspecta Sertifiointi Oy

TYÖOHJE – WEBER.FLOOR CASA

Sementtipohjainen ja läpivärjätty weber.floor CASA on nopeasti kovettuva ja kuivuva lattiapinnoite, joka on erittäin helppo levittää. Tuote on suunniteltu asuintilojen, kuten olohuoneiden, keittiöiden ja makuuhuoneiden lopulliseksi lattiapinnaksi. Valittavanasi on kuusi suomalaisen kotiin sopivaa värisävyä.

1. YLEISTÄ ALUSRAKENTEESTA

Kiinteää rakennetta käytetään silloin, kun on mahdollista saada tarpeeksi hyvä tartunta alustan ja tasoitteen välille. Alustan lujuuden on oltava >0,5 MPa. Vanhat pinnoitteet ja tasoitteet voidaan haluttaessa poistaa, mutta se ei ole tarpeellista jos ne ovat hyvin kiinni alustassaan. Paikoittain irtoavat alueet on kuitenkin poistettava, kuten myös irtonainen sementti- ja matto-liima sekä erityisen heikko betonin tai tasoitteen pintakerros ja vesiliukoiset tasoitteet. Tasoitettavan alustan tulee aina olla puhdas tartuntaa heikentävästä aineesta, kuten pöly, rasva, vaha ja lika.



Betonialusta ennen pinnoitusta.

2. ALUSTAN KÄSITTELYT

2.1 Betoni- ja tasoitealustat

Betoni on tavallisin alusta sekä uudis- että korjauskohteissa ja aiheuttaa harvoin ongelmia. Uudiskohteissa on varattava riittävästi aikaa alusbetonin kuivumiseen, sillä mikäli betonipinta on tuore (>90 Rh), halkeiluriski on olemassa. Betonin kutistumisen takia alusta voi haljeta ja halkeama saattaa siirtyä tasoitepintaan.

Jos alustaa tarvitsee oikaista, suosittelemme käytettäväksi weber.vetonit 3100 Hienotasoitetta. Lopullinen ohut (3–5 mm) pinta tehdään weber.floor CASA värillisellä lattiapinnoitteella.

Toimenpiteet ennen pinnoitusta:

- Heikon alusbetonin pintakerros ja irtonaiset tasoitekerrokset poistetaan.
- Alusta imuroidaan.
- Oikaisutasoitus tehdään weber.vetonit 3100 Hienotasoitteella (suositeltavaa).
- Alusta pohjustetaan weber.vetonit MD 16 Dispersiolla.

Pohjustuksen tarkoitus on sitoa pölyä, parantaa tasoitteen tartuntaa alustaan ja estää ilmakuplien muodostumista tasoitekerrokseen sekä estää tasoitteen liian nopeaa kuivumista. Käsittely tehdään kahteen kertaan vedellä ohennetulla MD 16 Dispersiolla (sekoitussuhde 1 osa dispersiota ja 3 osaa vettä). Lattia-dispersio levitetään pehmeällä harjalla.



Alustan pohjustus vedellä ohennetulla MD 16 Dispersiolla.



Toinen pohjustuskäsittely voidaan tehdä noin 60 minuutin kuluttua ensimmäisestä levityksestä. Dispersiota ei saa jättää lammikoksi. Kalvon annetaan kuivua läpinäkyväksi (2–4 h) ennen pinnoitusta.

2.2 Klinkkerialustat

Klinkkerialustat suositellaan pestäväksi ensin happamalla pesuaineella, minkä jälkeen alusta karhennetaan hiomalla, sillä hyvän tartunnan saaminen keraamisiin laattoihin (varsinkin lasitettuun kaakelipintaan) voi olla hankalaa. Kivilaatoitus toimii normaalisti hyvin tasoitteen alustana. Kannattaa kuitenkin tarkistaa, ettei pintaa ole käsitelty va-

halla, joka voi huonontaa tartuntaa. Minimikerrospaksuus tasoitteelle on 5 mm.

Toimenpiteet ennen pinnoitusta:

- Laattojen tartunta alustaan tarkistetaan.
- Alusta puhdistetaan happamalla pesuaineella.
- Lasitettuun kaakelipintaan voi olla vaikeaa saada tartuntaa, minkä vuoksi pinta karhennetaan hiomalla (timanttiterä).
- Alusta imuroidaan.
- Alusta pohjustetaan vedellä 1:1 ohennetulla MD 16 Dispersiolla.
- Tartunnan parantamiseksi märän dispersioseoksen päälle sirotellaan ja harjataan kuivaa tasoitejauhetta.
- Toinen dispersiokäsittely tehdään ensimmäisen käsittelyn kuivuttua 1:3 (Dispersio: vesi) ohennetulla MD 16 Dispersiolla.

2.3 Levyalustat (kipsi- ja lastulevyt)

Levysaumojen ja liitoskohtien tiiveys tarkistetaan, jotta pinnoitetta ei pääse valumaan niistä läpi jättäen tasoitepintaan valumajälkiä. Tiivistäminen voidaan tehdä silikonilla tai esimerkiksi weber.vetonit 3400 Viimeistelytasoitteella. Minimikerrospaksuus CASA-pinnoitteelle on 4 mm.

Toimenpiteet ennen pinnoitusta:

- Alustan tulee olla tukeva ja saumat tiivistetty.
- Alusta pohjustetaan vedellä 1:1 ohennetulla MD 16 Dispersiolla.

2.4 Parketti

Parketin tartunta alustaan tarkistetaan. Liimatun parketin lakkapinta kannattaa hioa ja/tai karhentaa, jotta pinnoitteen tartunta varmistetaan. Jos kyseessä on niin sanottu uiva parketti, kannattaa parketti poistaa kokonaan.

Toimenpiteet ennen pinnoitusta:

- Parketin lakkapintaa hiotaan ja/tai karhennetaan.
- Parketin tartunta alustaan varmistetaan.
- Alusta pohjustetaan vedellä 1:1 ohennetulla MD 16 Dispersiolla.

3. CASA DESIGNLATTIAN SEKOITUS

- Säkillinen (15 kg) jauhetta sekoitetaan 3,9 litraan puhdasta kylmää vettä porakonevispilällä.
- Sekoitus on tehtävä huolellisesti tehokkaalla porakonevispilällä vähintään 2 minuutin ajan.
- Massan tasaisuus on varmistettava, siinä ei saa olla ”kokkareita”. Massa voidaan kaataa toiseen puhtaaseen astiaan, jotta mahdolliset ”kokkareet” huomataan. Sekoittamista jatketaan, kunnes massa on tasainen.
- Pinnoite kaadetaan yhtäjaksoisesti 30–40 cm leveinä kaistoina lattialle ja levitystä autetaan suorareunaisella lastalla.
- Levitystä jatketaan taukoamatta, kunnes koko tasoitettava alue on tehty.
- Tasoitustyö suositellaan tehtäväksi vähintään kahden henkilön voimin, yksi sekoittaa ja toinen levittää. Alle 15 m² alueelle voi sekoittaa koko laastimäärän ennen levitystä.
- Jos pintaan halutaan enemmän väri vaihtelua (varjostuksia), lastaa voidaan liikuttaa kevyesti eri suuntiin tasoitepinnalla niiden aikaansaamiseksi.
- Pidä ovet ja ikkunat suljettuna levityksen jälkeen vedon välttämiseksi.



CASA Designlattian sekoitus.



Pinnoitteen kaato.



Pinnoitteen levitys.

PINTAKÄSITTELY – WEBER.FLOOR PROTECT PRIM

Suojaava matta PU-tiivistysaine värjätyille mineraalipohjaisille lattiatasoiteille, kuten weber.floor CASA Designlattia tai weber.vetonit 4650 Design Plaano.

4. PINNAN VALMISTELU JA POHJUSTEEN LEVITYS (WEBER.FLOOR PROTECT PRIM)

Yleistä / Huomioitavaa

Huomioitavaa: Lattian päällä ei saa kävellä ilman kenkäsuojia (esim. muovisia suojia) ennen lattian pintakäsittelyä.

Perusteellinen imurointi

Lattiapinnon kovettumisen ja riittävän kuivumisen jälkeen (tiedot tuotekortissa) pöly poistetaan perusteellisesti imuroimalla koko pinta. Huom. Pohjustus toimii vain, jos pinta on täysin pölytön!

Hienojakoisen pölyn poisto

Jotta voidaan varmistaa, että jopa pienet hiukkaset saadaan poistettua, tulee pinta pyyhkiä kuivalla mikrokuituliinalla varustetulla mopilla.



Hienojakoisen pölyn poisto ennen pintakäsittelyä.



Reunojen pohjustus.

Kulmien ja reunojen pohjustus

Pölytön lattia voidaan nyt pohjustaa. Tätä tarkoitusta varten käytetään weber.floor protect prim:iä, joka toimii myöhemmin käytettävän weber.floor

protect comp A + comp B:n pohjusteena. Primerikanisteria ravistetaan ja Primeri kaadetaan leveään astiaan. Primeri levitetään pienellä telalla tasaisesti kulmia ja reunoja pitkin, kunnes kaikki alueet on käsitelty.

Pinnan pohjustus

Koko pinnan pohjustuksessa käytetään normaali- tai suurikokoista telaa, jolla Primeri levitetään tasaisesti lattiapinnalle.

Työ aloitetaan ikkunan puolelta huonetta ja edetään taaksepäin ristiin vedoin. Työskentely tehdään aina märkää märeille -periaatteella ja vältetään lammi-koiden muodostumista. Pohjustuksen pitäisi kuivua noin 1–2 tuntia ennen seuraavaan vaiheeseen siirtymistä.



Pinnan pohjustus.



Suoja-aineen levitys suurella telalla.

5. WEBER.FLOOR PROTECT COMP A + COMP B 2-KOMPONENTTISEN SUOJA-AINEEN LEVITYS

Yleistä

Tavanomaisessa käytössä oleville lattioille, kuten yksityiset alueet, joihin kohdistuu vain pieni tai keskisuuri rasitus riittää, että lattia suojataan vain yhdellä kerroksella weber.floor protect comp A + comp B. Lattioihin, joihin kohdistuu normaalia asuintiloja korkeampi rasitus, suosittelemme kahta suojakerrosta.

Komponentin A ja B sekoitus

Ravista kanisterit hyvin, minkä jälkeen weber.floor protect comp B kaadetaan weber.floor protect comp A -kanisteriin suhteessa 1:4 ja sekoitetaan hyvin. Sen jälkeen seoksen annetaan seistä 10 minuuttia, jotta kaksi komponenttia reagoivat keskenään. Pienempiä määriä voidaan pienemmillä alueilla sekoittaa mittakannulla. Seos kaadetaan leveään astiaan.

Reunojen suojaus

Työ aloitetaan valon puoleiselta sivulta pientä telaa käyttäen.

Pinnan suojaus

Suojaus tehdään telaamalla weber.floor protect pintaan tavallisella tai suurikokoisella telalla. Työ aloitetaan ikkunan puolelta huonetta ja edetään taaksepäin ristiin vedoin. Työskentely tehdään aina märkää märälle -periaatteella välttäen lammikoiden muodostumista ja varmistaen, että koko alue tulee käsitellyksi.

Suoja-aineen kuivumisaika on noin 2 tuntia (kävelynkestävä) ja lattiaa voidaan käyttää varoen noin 12 tunnin jälkeen.



Suoja-aineen levitys reunoille pienellä telalla.



Tarvittavat työkalut.

Valinnainen toinen kerros (suositellaan muissa kuin asuintiloissa)

Kahden tunnin kuivumisajan jälkeen toistetaan reunojen ja koko pinnan suojaus. Kuten ennenkin, työ aloitetaan reunoista, minkä jälkeen käsitellään koko pinta. Toisen käsittelyn jälkeen lattiaa voidaan käyttää varoen noin 12 tunnin kuluttua.

Lopputulos

weber.floor protectilla suojattu taasoitepinta on nyt peitetty erittäin kulutusta kestävällä pinnoitteella, mikä tekee puhtaanapidosta paljon helpompaa ja suojaa lattiaa raskaalta käytöltä ja kulumiselta.

Oikeat työkalut

weber.floor protect prim ja weber.floor protect comp A + comp B leviytykseen käytettävien telojen on täytettävä seuraavat vaatimukset:

- Ne ovat laadukkaita ja niissä on lyhyt karva.

- Ne ovat sopivia vesiohenteiselle parkettilakalle.
- Ne ovat mikrokuitua (nukan pituus min. 6 mm max. 12 mm – mieluiten välillä 8–10 mm).

Sopimattomia teloja ovat

- vaahtotelat
- nylontelat
- lampaanvillatelat

Huom. Telan sopivan nukanpituuden voi tarkastaa helposti pyöräyttämällä normaalia teippiä telarullan ympärille ja vetämällä sen sitten heti pois. Jos teippi on täynnä kuitua, rulla ei sovi ja jättää jälkiä lopulliseen pintaan.

Telakoot:

- Kulmissa ja yksityiskohdissa rullan leveys 10 cm.
- Normaalikokoisissa huoneissa rullan leveys 25 cm.
- Suurilla alueilla rullan leveys 50 cm.



vetonit



Saint-Gobain Weber Oy Ab
Strömberginkuja 2 (PL 70)
00380 Helsinki
puhelin 010 44 22 00
telekopio 010 44 22 295
www.e-weber.fi

Tilaukset ja toimituksia koskevat kysymykset

Asiakaspalvelukeskus

Jälleenmyyjät, puhelin 010 44 22 11
Rakennusliikkeet ja urakoitsijat,
puhelin 010 44 22 313
telekopio 010 44 22 300
tilaukset@e-weber.fi

Myynti

Rautakaupat ja rakennustarvikeliikkeet